

粗腿长足条蜂 *Elaphropoda percarinata* (Cockerell), 1930 (图 193)

Habropoda percarinata Cockerell, 1930, *Ann. Mag. Nat. Hist.*, 10 (6): 51.

Elaphropoda percarinata (Cockerell), 1966, Lieftinck, *Tijd. Entom.*, 109 (6): 157—159.

Elaphropoda percarinata (Cockerell), 1991, Wu, *Sci. Treat. Syst. Evol.*, 1: 221.

雄体长 14mm; 体黑色; 头部具黄斑; 足及腹部部分红色。唇基长, 明显隆起, 中央具 1 达端部的纵脊; 上唇宽大, 其长与基部宽的比为 5:3; 唇基至中单眼间距与唇基长度之比为 4:5.6; 触角第 1—4 鞭节长度比为 12:5:10:10; 腹部第 7—8 腹板及生殖节见图 193。唇基 (除上端各具一条窄纹)、眼侧区 (达触角窝)、额唇基的三角形斑、上唇、上颚 (除端部暗色) 均为黄色; 触角柄节黑色, 下表面红黄色; 鞭节色暗, 但下表面红; 前及中足腿节、胫节 (除基部黑色) 及跗节锈色, 基节及转节黄褐色; 后足转节褐色, 腿节上表面具 1 大黑斑; 翅基片黄色, 翅透明; 腹部第 1—5 节背板端缘黄褐色, 腹板端缘黄褐色带较窄。体被黄毛; 颜面、额及颅顶具红色长毛; 颊毛白色; 胸部被狐红色毛, 腹面毛白色; 腹部背板端缘的纤毛黄至褐色。

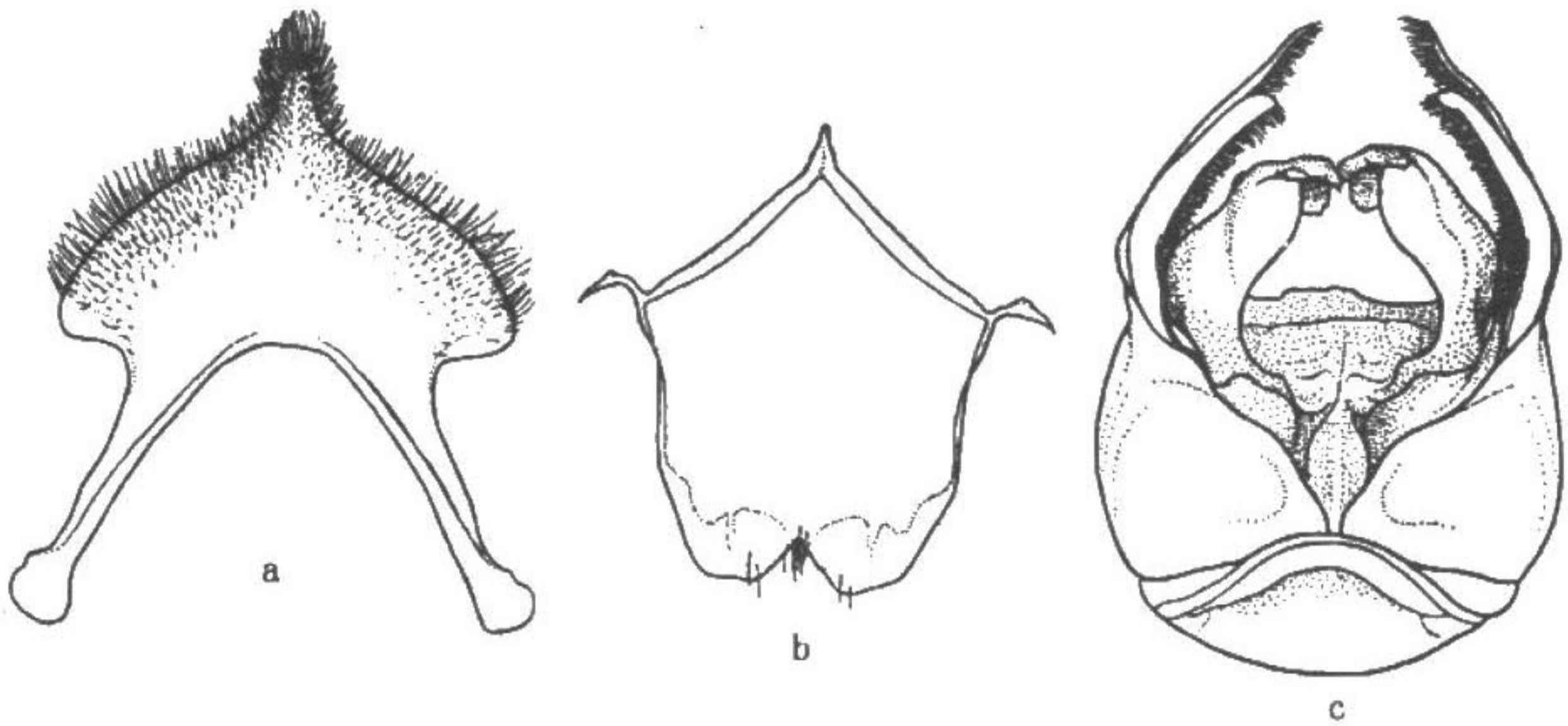


图 193 粗腿长足条蜂 *Elaphropoda percarinata* ♂ (仿 Lieftinck, 1966)

a. 第 7 腹板; b. 第 8 腹板; c. 生殖节

雌体长 13—16mm; 似雄性, 主要区别为: 上唇长宽几相等; 唇基至前单眼间距与唇基长度比为 3.8:5; 唇基基部黑斑大; 足绝大部分锈色, 后足腿节无黑斑; 胫基板褐色; 后足胫节及基跗节外表面被黄色长毛; 后足基跗节内表面毛褐色; 腹部第 1—2 节背板红色 (或第 2 节中部黑色); 第 3—5 节背板端缘锈色。

分布 湖南、福建、台湾、广西、西藏 (墨脱); 越南。

蜜色长足条蜂 *Elaphropoda nuda* (Radoszkowski), 1897

Habropoda moelleri Bingham, 1897, *Fauna Brit. India, Hym.*, 1: 522.

Elaphropoda nuda Radoszkowski, 1991, Wu, Sci. Treat. Syst. Evol., 1: 221.

雌体长 13mm; 足及腹部蜜色。唇基强隆起, 唇基长度与唇基至中单眼间距的比为 4.3:3.8, 中央具纵脊, 刻点大而稀; 触角第 1—4 鞭节的比例为 5:2:3:3; 后足胫基板长于宽, 端部较尖。头部黑色, 上唇 (除基部 2 个瘤褐色)、上颚 (除端部黑色)、唇基端半部及中部、额唇基区三角形斑、眼侧斑 (达触角窝) 均为黄色; 触角褐红色; 翅基片浅褐透明; 足 (除基节及转节较深)、腹部背板及腹板端部均为黄褐色, 但背板蜜色; 后足跗节黑褐色。体毛以黄色为主, 头部的毛稀且直立; 胸部毛密而长; 足毛均黄色, 以后足胫节毛最长; 后足基跗节毛为金黄色; 腹部第 1—4 节背板密被短细毛; 第 6 节背板毛长, 金黄色。

雄体长 13mm; 似雌性, 主要区别为: 唇基仅两侧 (自亚触角沟至前幕骨陷) 及基部 (横的唇基缝) 为暗褐色外, 其余绝大部分均为蜜黄色; 额唇基蜜黄色斑三角形, 宽为长的 2.5 倍, 隆起形成一个瘤状突起; 触角柄节前表面蜜黄色; 上唇长稍大于宽; 唇基长与唇基至中单眼间距比为 5.5:4.0; 触角第 1—4 鞭节比为 13:5:10:10; 后足基跗节长为端部宽的 2 倍。

分布 福建 (福州); 尼泊尔东部, 锡金。

长须蜂族 Eucerini

Eucerini Latreille, 1802 Hist. Natur., Generale Part. Crustaces et des Insectes 3. C. S. Sonini, Paris, 377.

Eucerini Latreille, Michener, 1944, Bull. Amer. Mus. Nat. Hist., 82: 281.

Eucerini Latreille, Pesenko et Sitdikov, 1988, Entom. Obozr., 66 (4): 846—847.

雄性唇基一般全部或部分黄或白色。触角第 1 鞭节几乎等于柄节长; 翅表面被毛, 翅顶端乳突不明显; 缘室等于或长于缘室顶端至翅顶的距离; 缘室端部窄圆, 逐渐弯向翅缘; 亚缘室 3 个 (第 1 及第 3 室大于第 2 室) 或 2 个 (长须蜂属 *Eucera*, 第 2 室大于第 1 室); 翅痣退化很小; 雄性后足较少退化; 有爪间垫; 一般有胫基板及臀板。

除澳洲外, 分布于其他各地。独棲性。全世界共 38 属、约 550 种 (Pesenko & Sitdikov, 1988), 其中 30 个属分布于新大陆, 旧大陆 9 个属, 还有 5 个窄分布的属。古北界仅有 4 个属: *Eucera*、*Cubitalia*、*Pseudeucera* 及 *Opacula*, 除第 1 个属种类较多外, 后 3 个属均系窄分布的小属。我国有长须蜂属 *Eucera* 及四条蜂属 *Tetralonia* 分布, 各属种类均较少。

属 检 索 表

1 (2) 前翅具 2 个亚缘室, 第 1 室小于第 2 室 长须蜂属 *Eucera*